



ESG-rapport 2025

Malermester Ole Hansen



Indholdsfortegnelse

Introduktion	2
Generel information	3
B1 – Rapporteringens omfang	4
C1 – Strategi og forretningsmodel	6
B2 + C2 – Praksisser, politikker og fremadrettede initiativer for en mere bæredygtig økonomi	9
Miljø	10
B3 – Energiforbrug og drivhusgasemissioner	11
C3 – Mål for reduktion af drivhusgasudledninger og klimatransition	14
C4 – Klimarelaterede risici	15
B4 – Forurening	19
B5 – Biodiversitet	20
B6 – Vand	21
B7 – Ressource forbrug, cirkulær økonomi and affaldshåndtering	22
Social	24
B8 – Karakteristika ved egen arbejdsstyrke	26
C5 – Yderligere karakteristika ved egen arbejdsstyrke	27
C6 – Politikker og processer relateret til menneskerettigheder	28
C7 – Alvorlige negative hændelser vedrørende menneskerettigheder	29
B9 – Sundhed og sikkerhed	30
B10 – Lønniveau, overenskomster og træning	31
Governance	32
B11 – Korruption og bestikkelse	33
C8 – Indtægter fra bestemte aktiviteter	34
C9 – Kønsdiversitet i øverste ledelsesorgan	34

Introduktion

Denne rapport er vores første ESG-rapport, og den markerer et nyt kapitel i udviklingen af Malermester Ole Hansen A/S. Vi har været en del af branchen siden 1967 og har gennem mere end 50 år opbygget en virksomhed, hvor service, kvalitet og faglig stolthed går hånd i hånd. Med afdelinger i Ulfborg, Holstebro og Ringkøbing løser vi en bred vifte af opgaver inden for både indendørs og udendørs malerarbejde, sprøjtemaling, gulvbehandlinger og specialteknikker.

Som malervirksomhed er vi bevidste om vores ansvar. Vores arbejde indebærer brug af materialer, kemikalier, energi og transport, som påvirker både miljø og mennesker. Samtidig har vi en vigtig rolle i at skabe sikre arbejdsforhold, udvikle vores medarbejdere og drive virksomheden med ordentlighed og gennemsigtighed.

Med denne rapport ønsker vi at skabe et samlet overblik over vores miljømæssige, sociale og forretningsetiske indsatser. Rapporten hjælper os med at dokumentere, hvordan vi arbejder i dag, og danner grundlag for at sætte mål og udvikle os fremadrettet.



Vi løser en hvilken som helst opgave, der hører under malerfaget!

Malermester Ole Hansen A/S er en stabil og moderne virksomhed, hvor service og kvalitet er i højsædet, og det betyder, at du trygt kan lægge malearbejdet i vores hænder.



A close-up photograph of a person's hand holding a silver spray nozzle. The nozzle is pointed downwards towards a white, rectangular container. The background is slightly blurred, showing more of the container and some blue piping. The overall scene suggests a cleaning or maintenance activity.

**Generel
information**

B1

Rapporteringens omfang

Rapporten er udarbejdet i overensstemmelse med VSME-standarden. For at give vores kunder, samarbejdspartnere og øvrige interessenter et mere fuldstændigt og transparent billede af vores bæredygtighedsarbejde har vi valgt OPTION B, som dækker både basis- og det udvidede modul.

Ved at kombinere de to moduler ønsker vi at skabe et rapporteringsgrundlag, der både afspejler vores nuværende praksis og gør det muligt at udvikle vores ESG-indsats struktureret i de kommende år.

Rapporten dækker perioden 1. januar til 31. december 2025. Oplysninger om omsætning dog ikke medtaget i denne rapport, da denne anses som en fortrolig forretningsoplysning.

Rapporten er udarbejdet på individuel basis og omfatter alene Malermester Ole Hansen A/S' aktiviteter, da vi ikke har datterselskaber. Der er derfor ikke tale om konsolideret rapportering.

Vi har i rapporteringsåret ikke opnået bæredygtigheds-relaterede certificeringer.

Juridisk form: A/S

NACE-kode: 433410 – Maleraktiviteter

Balancesum: 8.885 t.kr.

Antal medarbejdere: 28 (pr. 31. december 2025)

Primært driftsland: Danmark

Geografisk fokus: Danmark

Adresse	Funktion	Geolokation
Banetoften 32, 7500 Holstebro	Hovedkontor: Kontor, lager og værksted	56.36430, 8.59558
Ribovej 4, 6950 Ringkøbing	Lager og værksted	56.08776, 8.27963
Industriarealet 54, 6990 Ulfborg	Lager	56.26326, 8.31998



ESG nøgletal

Miljø	Data	Enhed
Elektricitet	31,92	MWh
Brændsler	253,59	MWh
Scope 1-udledninger	64,13	t CO ₂ e
Scope 2-udledninger (lokationsbaseret)	1,57	t CO ₂ e
CO ₂ e-intensitet pr. medarbejder	2,35	t CO ₂ e /medarbejder
Materialeforbrug	161.353	kg
Social	Data	Enhed
Antal medarbejdere pr. 31. december 2025	28	headcount
Andel kvinder i arbejdsstyrken	32	%
Gennemsnitlige træningstimer pr. medarbejder	41	timer
Andel dækket af overenskomster	89	%
Arbejdsulykker	0	antal
Governance	Data	Enhed
Sager om korrupsion eller bestikkelse	0	antal
Andel kvinder i øverste ledelsesorgan	60	%

Strategi og forretningsmodel

Vores forretningsmodel tager afsæt i levering af professionelt malerarbejde af høj kvalitet til både private og erhvervskunder i hele Danmark. Med mere end 50 års samlet brancheerfaring kombinerer vi solidt håndværk, løbende faglig udvikling og moderne maleteknikker for at sikre resultater, der lever op til vores høje kvalitetsstandarder.



Vores service

Vi tilbyder et bredt udvalg af malerfaglige ydelser, som dækker en bred kæde inden for indendørs og udendørs malerarbejde. Vores primære ydelser omfatter:

- Indendørs malerarbejde, herunder maling af vægge, lofter, trappeopgange samt spartling, tapetsering, filt og kalkmaling.
- Udendørs malerarbejde, herunder facademaling, maling af træværk, vinduer og døre.
- Sprøjtemaling og sprøjtelakering, herunder køkkenlåger, døre, møbler og Montana-elementer.
- Gulvbehandlinger, f.eks. epoxy, vådrumsbehandling, gulvafslibning og maling af gulve.
- Specialteknikker, herunder KABE og moderne designoverflader.

Denne bredde gør os i stand til at løse opgaver for både private hjem, offentlige institutioner, erhvervskunder og større entrepriser.



Vores markeder og virksomhedsrelationer

Vi opererer både på B2B- og B2C-markedet:

- ✓ **B2B**, hvor vi løser opgaver for virksomheder, boligforeninger, offentlige institutioner, entreprenører og erhvervs kunder.
- ✓ **B2C**, hvor vi udfører malerarbejde for private boligejere.
- ✓ Derudover håndterer vi forsikrings sager, typisk i forbindelse med skader, renoveringer og reparationer.

Selvom vores primære geografiske fokus er Holstebro, Ringkøbing og Ulfborg, udfører vi projekter i hele Danmark, herunder lejlighedsvis større opgaver på Sjælland.

Vi har et stabilt og langvarigt samarbejde med en hovedleverandør af maling, udstyr og øvrige malerprodukter. Herudover supplerer vi løbende materialer fra andre relevante aktører i branchen, når projekterne kræver det.

Estimeret antal leverandører: ca. 10–15, afhængigt af projektbehov.

Geografisk dækning: Leverandørerne er primært baseret i Danmark, men enkelte produkter leveres via centralagere i øvrige EU-lande.

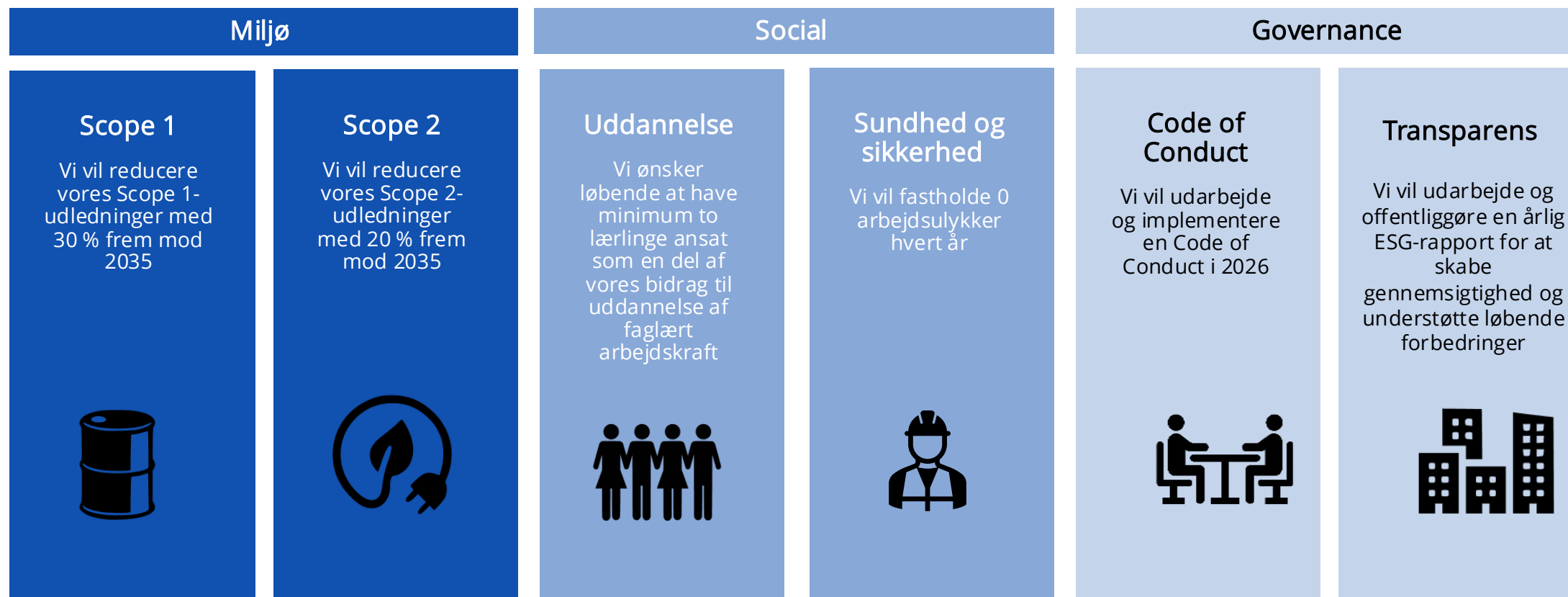
Vores serviceydelser leveres direkte fra vores medarbejdere til kunden, uden mellemlid. Vi har ingen forhandlere eller grossistled, da vores produkter alene anvendes i udførelsen af vores egne projekter.



ESG-strategi og ESG-mål

I forbindelse med udarbejdelsen af denne ESG-rapport har vi udviklet vores første ESG-strategi. Strategien var ikke gældende i den aktuelle rapporteringsperiode, men den beskriver vores fremadrettede arbejde med ansvarlig forretningsdrift.

2025 fungerer som basisår, hvor vores aktiviteter og nuværende påvirkning er blevet kortlagt. På denne baggrund er der fastsat konkrete målsætninger for de kommende år. Fremskridtene vil blive fulgt gennem årlige ESG-rapporteringer, og ansvaret for implementering og opfølgning er forankret i ledelsen.



B2

C2

Praksisser, politikker og fremadrettede initiativer

Vi har igangsat en række initiativer inden for miljø, sociale forhold og ansvarlig virksomhedsadfærd. Disse initiativer er integreret i den daglige drift og udvikles løbende. Politikkerne er ikke offentligt tilgængelige. Tabellen nedenfor giver et overblik over vores nuværende

praksisser, eksisterende politikker samt fremadrettede initiativer og mål inden for de væsentligste ESG-områder. Det overordnede ansvar for opfølgning og implementering af initiativer ligger hos virksomhedens ledelse.

	Nuværende praksisser og handlinger	Eksisterende politikker	Fremadrettede initiativer og mål
Miljø	<ul style="list-style-type: none"> • Brug af miljømærkede produkter, når muligt • Sortering af affald i relevante fraktioner • Reducering af emballage via pappresser • Optimering af materialeforbrug for at minimere spild • Installation af solceller på Banetoften • Løbende energieffektivisering og fokus på reduceret varmekonsum • Reducere spild af maling og materialer gennem præcis planlægning og korrekt dosering • Minimere kørsel og optimere ruteplanlægning for at nedbringe CO₂-udledning 	Miljøpolitik, der dækker formål, handlinger og målsætninger for minimering af miljøpåvirkning	<ul style="list-style-type: none"> • Gradvis omstilling til elbiler • Systematisk indsamling af data for energi, vand, affald og materialer • Udfasning af oliefyr
Social	<ul style="list-style-type: none"> • Fokus på ordentlige arbejdsforhold og trivsel • Aktiv støtte til lokale foreninger og kulturtiltag • Overenskomstdækning for størstedelen af medarbejderne • Vi sikrer korrekt håndtering af maling, opløsningsmidler og andre kemikalier • Vi reducerer belastende arbejdsstillinger gennem ergonomiske hjælpemidler og god planlægning • Kemikalier opbevares forsvarligt og transporteres i lukkede beholdere 	Personalehåndbog og arbejdsmiljøpolitik, der specificerer formål, handlinger og målsætninger relateret til personale	<ul style="list-style-type: none"> • Fortsat fokus på sundhed og sikkerhed • Forebygge arbejdsulykker ved at følge faste sikkerhedsprocedurer • Løbende have lærlinge ansat
Governance	<ul style="list-style-type: none"> • Grundlæggende adfærd baseret på integritet og etik • Ingen tolerance for korrupsion eller bestikkelse • Klar organisering af ansvar og roller i daglig ledelse 	Ingen formaliserede governance-politikker eller code of conduct	<ul style="list-style-type: none"> • Udarbejde en etisk retningslinje (Code of Conduct) • Årligt udarbejde en ESG-rapport



Miljø

Energiforbrug og drivhusgasemissioner

Vi anvender energi primært til belysning, drift af kontor- og lagerfaciliteter, opvarmning samt til transport i forbindelse med virksomhedens bilflåde.

Elektricitetsforbrug

Vores elektricitet leveres via det generelle elnet samt fra egen solcelleproduktion på Banetoften 32, hvor vi i 2024 installerede et solcelleanlæg. I rapporteringsåret producerede anlægget 33,14 MWh elektricitet, hvoraf 24,67 MWh blev sendt videre til elnettet. Den interne elproduktion reducerer vores behov for indkøb af el og dermed vores indirekte (Scope 2) emissioner.

I 2025 udgjorde det samlede elforbrug 31,92 MWh, bestående af 23,45 MWh indkøbt el og 8,47 MWh egenforbrugt solcellestrøm.

Opvarmning

På Banetoften anvender vi både oliefyr og luft-til-luft-varmepumpe til opvarmning. Lokationen på Ribovej 4 er uopvarmet, mens opvarmning på Industriarealet 54 sker ved hjælp af varmepumper. Sammen med elforbruget udgør disse energikilder de væsentligste poster i vores bygningsdrift.

Transport

Vores transportrelaterede energiforbrug stammer fra virksomhedens bilflåde, som omfatter 20 firmabiler fordelt på 2 elbiler, 9 hybridbiler, 8 dieselbiler og 1 benzinbil.



26,5 %

Elektricitetsforbrug dækket af egne solceller

Energiforbrug (MWh)

Energikilde	Vedvarende (MWh)	Ikke-vedvarende (MWh)	Total (MWh)
Elektricitet	28,18	3,74	31,92
Brændsler	15,72	237,87	253,59
Total	43,9	241,61	285,51

Opdelingen mellem vedvarende og ikke-vedvarende energiforbrug er beregnet på baggrund af Klimakompasets standardmetode og nationale energidata.

GHG-emissioner

Vi rapporterer vores drivhusgasudledninger i henhold til GHG-protokollens struktur og opgør derfor følgende emissioner:

- **Scope 1:** direkte udledninger fra forbrug af olie, benzin og diesel
- **Scope 2:** indirekte udledninger fra indkøbt elektricitet (lokationsbaseret og markedsbaseret)
- **Udenfor scopes:** omfatter bl.a. biogen CO₂e-udledning fra forbrænding af biobrændsler

De samlede drivhusgasudledninger (GHG-emissioner) på Scope 1 og Scope 2 udgjorde **65,7 ton CO₂e (lokationsbaseret)** i rapporteringsåret. Da dette er vores første år med systematisk klimarapportering, har vi derfor ikke yderligere år at sammenligne med. Årets opgørelse etablerer derfor et vigtigt udgangspunkt for fremtidig monitorering, reduktionsindsatser og målsætninger.

GHG-intensiteten pr. medarbejder udgør **2,35 ton CO₂e** pr. medarbejder (lokationsbaseret) og vil fremover fungere som et centralt nøgletal til at vurdere vores klimateffektivitet og udvikling over tid.

Drivhusgasintensitet pr. omsætning oplyses ikke af hensyn til fortrolighed. Vi anvender i stedet drivhusgasintensitet pr. medarbejder som internt styringsnøgletal.

Vi forventer, at igangsatte og planlagte tiltag, herunder en gradvis omstilling til flere elbiler i bilflåden samt optimering af varmekonsumet på vores lokationer, vil understøtte en reduktion i vores samlede klimaaftryk i de kommende år.

Da dette er vores første rapporteringsår, omfatter vores opgørelse endnu ikke Scope 3-emissioner. Vi forventer dog fremadrettet at udvide rapporteringen, da vi anerkender, at en væsentlig del af vores samlede klimaaftryk ligger i værdikæden - særligt i forbindelse med købte materialer. Når data er indsamlet, vil vi fastsætte konkrete reduktionsmål for Scope 3.

Scope	2025 (t CO ₂ e)	Andel af total
Scope 1	64,13	97,6 %
Scope 2 (lokationsbaseret)	1,57	2,4 %
Scope 2 (markedsbaseret)	10,55	-
Udenfor scopes	5,52	8,4 %
Total (Scope 1 + Scope 2 lokationsbaseret)	65,7	100 %

Regnskabspraksis for opgørelse af drivhusgasemissioner

Opgørelsen af drivhusgasemissioner er udarbejdet i overensstemmelse med GHG Protocol Corporate Accounting and Reporting Standard (2004).

Opgørelsen omfatter alle vores lokationer. Opgørelsen omfatter Scope 1 og Scope 2 (lokationsbaseret). Scope 3-emissioner er ikke medtaget i første rapporteringsår, men forventes inddraget i fremtidige opgørelser.

Alle beregninger er foretaget i Klimakompasset d. 23/2-2026 med emissionsfaktorer for referenceåret 2024. Emissionsfaktorerne stammer fra Klimakompassets database.

Scope 1 omfatter brændstofforbrug til virksomhedens bilflåde (diesel og benzin), brændstofforbrug i hybridbiler samt fyringsolie til opvarmning. Brændstofforbrug er primært baseret på faktiske indkøbsdata. For fyringsolie er der anvendt estimat, hvor præcise målinger ikke forelå.

Scope 2 er opgjort efter den lokationsbaserede metode. Der er ikke indkøbt oprindelsesgarantier. Virksomheden har et solcelleanlæg, som i 2025 producerede 33,14 MWh elektricitet. Kun den egenforbrugte andel (8,47 MWh) er medtaget i opgørelsen. Eksporteret elektricitet er ikke fratrukket emissionerne.

Data er baseret på fakturaer og registrerede forbrugsoplysninger, hvor det har været muligt, og ellers på rimelige estimater. Der er ikke anvendt fordelingsnøgler. 2025 er første år med systematisk klimarapportering og udgør virksomhedens baseline-år.

Drivhusgasintensitet beregnet i forhold til omsætning oplyses ikke af hensyn til fortrolighed. I stedet anvendes drivhusgasintensitet pr. medarbejder som internt nøgletal.



C3

Reduktion af drivhusgasudledninger og klimaomstilling

Vi har fastsat reduktionsmål for vores drivhusgasudledninger, som omfatter Scope 1 og Scope 2 (lokationsbaseret). Målene er baseret på opgørelsen for baseline-året 2025. Da størstedelen af vores udledninger stammer fra Scope 1, er hovedfokus rettet mod reduktion af direkte emissioner fra transport og opvarmning.

GHG reduktionsmål

Scope	Basis år	Basis værdi	Enhed	Målar	Målsætning	Målværdi	Andel af scope dækket
Scope 1	2025	64,13 t CO ₂ e	t CO ₂ e	2035	-30 %	44,89 t CO ₂ e	100 %
Scope 2	2025	1,57 t CO ₂ e	t CO ₂ e	2035	-20 %	1,26t CO ₂	100 %





Hovedtiltag for at nå målene

Tiltag for Scope 1

For at reducere vores direkte udledninger vil vi:

- Udfase oliefyr og overgå til fjernvarme
- Gradvist udskifte benzin- og dieselmotorer med elbiler i takt med naturlig udskiftning
- Reducere brændstofforbruget gennem effektiv ruteplanlægning
- Arbejde med kørselsoptimering og brændstoffeffektiv adfærd

Disse tiltag forventes samlet at reducere Scope 1 med ca. 30 % frem mod 2035.

Tiltag for Scope 2

Scope 2-udledninger stammer primært fra elektricitet på vores lokationer. Selvom Scope 2 udgør en mindre del af vores samlede klimaaftryk, arbejder vi med:

- Energieffektivisering (belysning, drift og udstyr)
- Tilpasning af elforbrug (fx opladning) til perioder med solproduktion

Overgangen fra oliefyr til fjernvarme reducerer Scope 1, men medfører samtidig en ny Scope 2-post.



c4

Klimarelaterede risici

Fysiske klimarisici

Vi har identificeret øget nedbør, hyppigere skybrud, stigende grundvand samt ændrede temperatur- og fugtforhold som de mest relevante fysiske klimarelaterede farer for vores virksomhed.

Eksposering og følsomhed

Vurderingen er baseret på adressespecifik information fra DinGeo samt regionale klimarisikovurderinger fra Aqueduct Water Risk Atlas for de områder, hvor vores lokationer er placeret.

Vores lejede lokationer vurderes at have lav eksposering over for oversvømmelses- og havvandsrisici. Vi har ikke historisk oplevet klimarelaterede skader på bygningerne, og den fysiske risiko for væsentlig påvirkning af vores aktiver vurderes derfor som lav.

Vores aktiviteter er derimod i moderat grad eksponeret over for vejrafhængige forhold, da en del af vores arbejde udføres udendørs.

Nedbør, høj luftfugtighed og temperaturudsving kan påvirke tørretider, kvalitet og planlægning. Følsomheden vurderes dog som begrænset til midlertidige driftsforstyrrelser, da arbejdet i vid udstrækning kan omlægges.

Tidshorisont

- Kort sigt (0–3 år): Lav samlet fysisk risiko, men ekstreme vejrhændelser kan påvirke planlægningen.
- Mellemlang sigt (3–10 år): Moderat risiko for driftsmæssig påvirkning som følge af ændrede vejrmonstre.
- Lang sigt (>10 år): Moderat risiko for øget planlægningsusikkerhed og påvirkning af arbejdsforhold.

Vi har ikke gennemført særskilte fysiske klimatilpasningstiltag, men arbejder med fleksibel planlægning og løbende overvågning af udviklingen.

Overgangsrisici

Vi har identificeret potentielle overgangsrisici relateret til skærpede krav til kemikalieindhold og VOC-niveauer i maling, øgede dokumentationskrav samt mulige prisstigninger på råvarer.

Vores værdikæde er moderat eksponeret over for ændringer i regulering og produktkrav. Følsomheden vurderes som moderat, da ændringer kan medføre øgede indkøbsomkostninger eller behov for dokumentation, men ikke forventes at påvirke forretningsmodellen væsentligt.

Tidshorisont

- Kort sigt (0–3 år): Lav risiko.
- Mellemlang sigt (3–10 år): Moderat risiko som følge af øgede regulatoriske krav.
- Lang sigt (>10 år): Moderat risiko i takt med fortsat grøn omstilling.

Vores aktiviteter, især udendørs malerarbejde, er følsomme overfor temperaturstigninger, nedbør og fugt, da disse forhold kan påvirke kvalitet, tidsplaner og arbejdsforhold.

Værdikæden vurderes moderat følsom overfor ændringer i produktkrav, prisændringer på maling og eventuelle nye miljøkrav. Effekten dæmpes dog af, at vores leverandører er baseret i stabile markeder.





Tilpasningstiltag

Vi har ikke gennemført egentlige klimatilpasningstiltag på vores bygninger, da vi ikke har oplevet problemer relateret til oversvømmelse eller andre klimahændelser. I vores daglige drift tager vi dog højde for vejret, især i forbindelse med udendørs malerarbejde. Vi planlægger opgaver efter vejrforhold og justerer tidsplaner, når regn, fugt eller temperaturer kan påvirke kvaliteten.

Dette er en naturlig del af vores arbejdsgang, for at sikre kvaliteten af vores arbejde.

B4

Forurening

Vi er ikke omfattet af lovgivningsmæssige krav om at rapportere emissioner af forurenende stoffer til luft, vand eller jord, og vi indberetter derfor ikke sådanne data til myndigheder. Vi anvender heller ikke et miljøledelsessystem, der kræver, at vi opgør eller offentliggør specifikke emissioner.

Vores aktiviteter består primært af brug af maling, lak, spartelprodukter og andre materialer, som vi håndterer efter gældende miljø- og sikkerhedsregler. Eventuelle restprodukter og kemikalieholdigt affald afleverer vi til godkendte affalds- og genbrugsordninger, så vi undgår udledning til omgivelserne.

Hvis der i fremtiden indføres lovkrav, eller hvis vores aktiviteter ændrer sig, så der opstår behov for at opgøre specifikke forureningsdata, vil vi inkludere disse oplysninger i kommende rapporter.



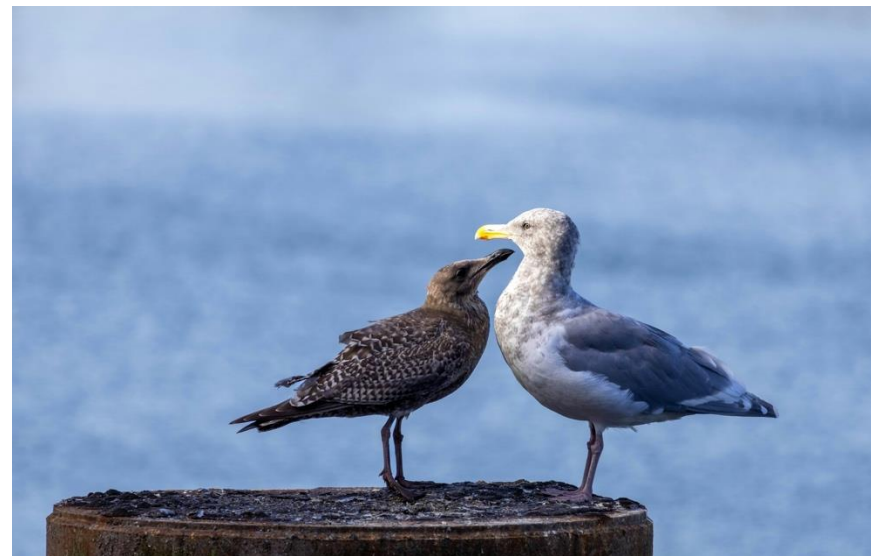
B5

Biodiversitet

Vi har tre lejede lokationer, som vi anvender til kontor-, lager- og værkstedsformål. Alle tre ligger i by- og industriområder, og ingen af vores adresser er beliggende i eller nær et Natura 2000-område eller Ramsar-område.

Nedenfor fremgår en samlet opgørelse af arealerne for vores tre lokationer, herunder totalareal, samt estimeringer af befæstede arealer og andelen af grønne eller naturorienterede arealer.

Lokation	Samlet areal (ha)	Befæstet/bebygget areal	Naturorienteret areal	Placering i/nær biodiversitetsfølsomt område
Industriarealet 54, Ulfborg	1,3494	Størstedelen (>90 %)	Minimal (<10 %)	Nej
Ribovej 4, Ringkøbing	0,9178	Ca. 75 %	Ca. 25 % græs	Nej
Banetoften 32, Holstebro	0,4077	Størstedelen (>80 %)	Mindre områder med træer (<20 %)	Nej



Vores tre lokationer består primært af befæstede og bebyggede erhvervsarealer. De grønne felter på vores adresser er små, almindelige græs- eller træområder uden særlig naturværdi. Vi ejer eller forvalter ingen naturtyper eller arealer, der kan betegnes som biodiversitetsfølsomme, og har ingen aktiviteter i nærheden af Natura 2000- eller Ramsarudpegninger. Da størstedelen af vores arbejde udføres på skiftende kundeadresser rundt om i landet, har vi kun begrænset kontrol over de omkringliggende naturområder på de enkelte arbejdssteder.


Vores vandforbrug stammer primært fra almindelig drift af kontorfaciliteter, herunder brug af vand i kontor-, køkken- og sanitetsområder. Derudover anvendes der i begrænset omfang vand i forbindelse med rengøring af pensler og udstyr i vores malerarbejde.

Vi arbejder aktivt på at begrænse vandforbruget i vores daglige drift. På vores lagerfaciliteter har vi installeret vaskemaskiner, så pensler kan rengøres samlet i større portioner. Derudover har vi investeret i vandbesparende rensesmaskiner, som kun anvender 0,5 liter vand pr. rensedyklus og kan håndtere flere pensler ad gangen. Derudover undgår vi unødvendig rengøring af pensler og malerruller, når de skal bruges igen inden for kort tid. I stedet opbevares de indpakket, så de kan genanvendes den følgende dag uden behov for rengøring.

Ingen af vores lokationer er beliggende i områder med høj vandstress.

Det er ikke muligt for os at opgøre det præcise samlede vandudtag. Vi lejer vores lokationer, og der er ikke installeret særskilte bimålere, der registrerer vandforbruget for vores lejemaal. Vandforbruget afregnes samlet for ejendommene, og vi har derfor ikke adgang til data, der gør det muligt at opgøre vores specifikke vandforbrug.

Vi har heller ingen produktionsprocesser eller aktiviteter, der i væsentlig grad forbruger vand, såsom industrielle processer, termisk energiproduktion, landbrugsaktiviteter eller lignende. Der er derfor ikke grundlag for at opgøre vandforbrug som forskellen mellem vandudtag og vandudledning fra produktionsprocesser.



Da vores vandforbrug udelukkende relaterer sig til almindelige faciliteter og let rengøring, vurderes den samlede vandpåvirkning som lav. Vi vil fremadrettet kunne supplere rapporten med faktiske tal for vandudtag, når disse foreligger.

B7

Ressource forbrug, cirkulær økonomi og affaldshåndtering

Anvendelse af principper for cirkulær økonomi

Vi har fokus på at reducere spild og optimere vores materialeforbrug gennem bevidste produktvalg, ansvarlig håndtering af materialer og effektive arbejdsrutiner.

I vores arbejde anvender vi i videst muligt omfang Svanemærkede produkter og materialer med EU Ecolabel (EU-Blomsten). Når kunder har særlige behov eller præferencer, tilpasser vi vores produktvalg, eksempelvis i forhold til allergi eller andre hensyn.

Gennem planlægning og korrekt dosering bestræber vi os på at minimere spild af maling og øvrige materialer. Malerruller rengøres ikke unødigt ved arbejdsdagens afslutning, men pakkes ind, så de kan genanvendes den følgende dag. Åbnede malingsspande opbevares og anvendes efterfølgende til mindre opgaver og reparationer. Kunder får desuden en mindre mængde maling med, så de selv kan foretage løbende vedligeholdelse.

Vi arbejder også med at reducere ressourceforbruget i forbindelse med rengøring af udstyr.



Affaldsgenerering og behandling

Vi genererer primært almindeligt erhvervsaffald i forbindelse med vores aktiviteter samt en mindre mængde farligt affald. Det farlige affald består typisk af rester af maling, opløsningsmidler og batterier. Dette opbevares forsvarligt og bortskaffes i overensstemmelse med gældende danske regler via godkendte modtageordninger.

Størstedelen af det affald, der opstår i forbindelse med vores opgaver, består af brændbart affald og bortskaffes via containere på byggepladser. Den del af affaldet, der tages med fra opgaver, håndteres via containere på vores tre lokationer. Pap og emballage indsamles og komprimeres i pappresser på lageret i Holstebro for at reducere volumen og sikre korrekt håndtering.

I rapporteringsperioden er der registreret **21,95 tons ikke-farligt affald** i form af restaffald. Der er ikke registreret væsentlige mængder farligt affald.

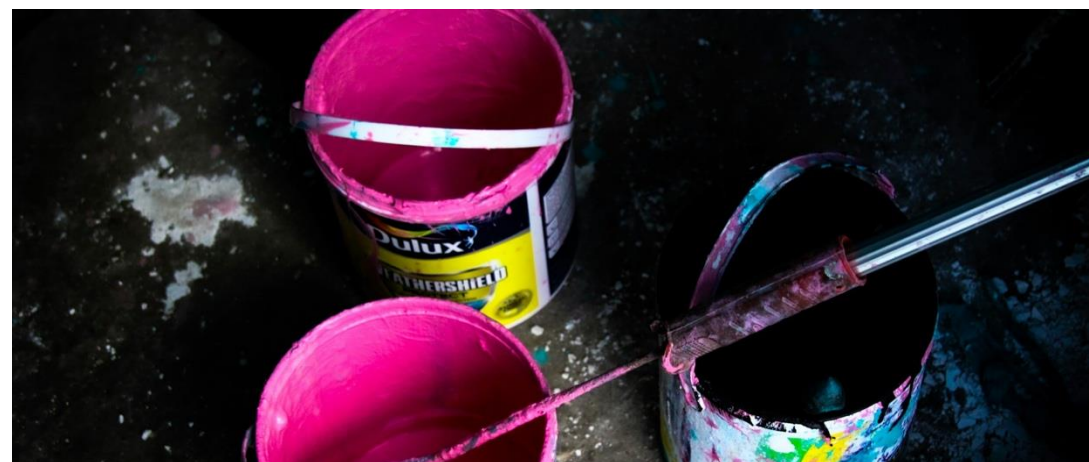
Det registrerede affald består af restaffald og er derfor **ikke registreret som affald omdirigeret til genanvendelse eller genbrug**.

Da en væsentlig del af affaldet håndteres direkte hos kunderne eller via containere på byggepladser, har vi ikke et fuldstændigt datagrundlag for den samlede affaldsmængde eller fordelingen mellem affald sendt til genanvendelse, genbrug eller anden behandling. Vi arbejder løbende på at reducere affaldsmængden gennem bedre planlægning, korrekt dosering af materialer samt øget fokus på sortering og genanvendelse, hvor det er praktisk og operationelt muligt.

Materialeforbrug (mass-flow)

Vores primære materialer omfatter maling, spartel, sandpapir og diverse forbrugsartikler. I 2025 udgjorde vores samlede indkøbte materialeforbrug ca. 161 tons fordelt som:

Materialetype	Nettovægt (kg)
Spartelmaterialer	94.452
Maling	49.676
Andet materiale	17.225
Samlet	161.353





Social



Vores sociale ansvar

Hos Malermester Ole Hansen er vores medarbejdere afgørende for den kvalitet og service, vi leverer hver eneste dag. Vi værdsætter vores medarbejdere og arbejder for at skabe et trygt og udviklende arbejdsmiljø, hvor trivsel, sikkerhed og respekt er i fokus. Som håndværksvirksomhed ved vi, at vores resultater afhænger af dygtige mennesker - derfor prioriterer vi både faglig udvikling, ordnede forhold og et fællesskab på arbejdspladsen.

Vi ser også os selv som en aktiv del af lokalsamfundet og anerkender værdien af at give noget tilbage. Som en del af vores sociale ansvar støtter vi en række initiativer og foreninger i hele Vestjylland. Vores sponsorarbejde omfatter blandt andet:

- **Team Rynkeby Midtvest**
- **Vemb Forenede Sportsklubber**
- **Plexus, Idom-Råsted**
- **Adventurepark Ringkøbing**
- **Team Tvis-Holstebro**
- **Holstebro Musikteater**
- **Gråkjær Arena, Holstebro**
- **Vestjydsk Fritidscenter Ulfborg**

Gennem vores støtte ønsker vi at bidrage til fællesskab, idræt, kultur og stærke lokale relationer.

Karakteristika ved egen arbejdsstyrke

Pr. 31. december 2025 bestod vores arbejdsstyrke af medarbejdere inden for både administration og malerfaget. Vi havde på dette tidspunkt 28 ansatte, heraf 19 mænd og 9 kvinder. Dette svarer til en kønsfordeling på 32 % kvinder og 68 % mænd.

Alle medarbejdere er ansat på faste kontrakter. Vi har således ingen ansatte på midlertidige kontrakter. Vi har 3 lærlinge som er ansat under erhvervsuddannelsesaftaler. Disse betragtes som en del af den faste arbejdsstyrke. Alle ansættelseskontrakter er indgået i Danmark.

Som mindre virksomhed med under 50 ansatte er vi ikke forpligtet til at rapportere medarbejderomsætning (turnover), og denne oplysning indgår derfor ikke i rapporteringen.

Vi tilbyder fleksible ansættelsesvilkår, hvor det er muligt og hensigtsmæssigt, med henblik på at understøtte trivsel, balance mellem arbejds- og privatliv samt fastholdelse af medarbejdere.



28 ansatte



19 mænd og 9 kvinder

Medarbejdere efter kontrakttype (headcount pr. 31/12-2025)

Kontrakttype	Antal ansatte
Fastansatte*	28
Midlertidige ansatte	0
Total	28

*af disse er 3 lærlinge, som er ansat under en erhvervsuddannelses aftale.

Kønsfordeling

Køn	Antal ansatte
Mænd	19
Kvinder	9
Andet	0
Ikke oplyst	0
Total	28

C5

Yderligere karakteristika ved egen arbejdsstyrke

I denne rapport definerer vi ledelsesniveau som det organisatoriske lag umiddelbart under bestyrelsen. Vores ledelse består af:

- ✓ Økonomiansvarlig (kvinde)
- ✓ Direktør (mand)
- ✓ Sagsansvarlig med ledelsesbeføjelser (kvinde)

På dette grundlag består ledelsen af to **kvinder og én mand**.

Kønsforholdet opgør vi som antallet af kvindelige ledere divideret med antallet af mandlige ledere. For rapporteringsåret er ratioen:

Gender ratio = 2 / 1 = 2:1

Enkelte vikarer indlejes efter behov, men de indgår ikke i vores faste arbejdsstyrke. I 2025 havde vi 6 vikarer (5 mænd og 1 kvinde). Som virksomhed med under 50 ansatte er vi ikke forpligtet til at rapportere disse oplysninger. Vi har dog valgt at medtage dem af hensyn til transparens.



Politikker og processer relateret til menneskerettigheder

Vi har på nuværende tidspunkt ingen nedskreven adfærdskodeks eller formaliseret menneskerettighedspolitik, der specifikt omfatter vores egen arbejdsstyrke. Der er ligeledes ikke etableret formelle due diligence-processer på området.

Det betyder, at vi ikke har skriftligt fastlagte politikker vedrørende børnearbejde, tvangsarbejde, menneskehandel, forskelsbehandling eller forebyggelse af arbejdsulykker. Vi har heller ikke etableret en formel klage- eller whistleblowerordning for medarbejdere.

Selvom dette ikke er formaliseret, arbejder vi i praksis ud fra grundlæggende principper om respekt for menneskerettigheder, ordentlige arbejdsforhold og lige behandling af alle medarbejdere. Medarbejdere kan til enhver tid rette henvendelse direkte til ledelsen. På baggrund af virksomhedens størrelse og aktiviteter vurderer vi, at risikoen for negative menneskerettighedspåvirkninger i egen arbejdsstyrke er lav.

Område	Formaliseret politik / mekanisme
Adfærdskodeks / menneskerettighedspolitik	Nej
Børnearbejde	Nej
Tvangsarbejde	Nej
Menneskehandel	Nej
Forskelsbehandling	Nej
Forebyggelse af ulykker	Nej
Klagebehandlingsmekanisme	Nej

C7

Alvorlige negative hændelser vedrørende menneskerettigheder

I rapporteringsperioden har vi ikke identificeret hændelser i vores egen arbejdsstyrke relateret til børnearbejde, tvangsarbejde, menneskehandel eller forskelsbehandling, og vi har heller ikke registreret andre bekræftede hændelser, der udgør alvorlige brud på menneskerettigheder.

Der er ikke indgivet klager eller rejst sager, og vi har ikke registreret tilfælde af manglende overholdelse gennem vores daglige ledelsespraksis. På den baggrund har der ikke været behov for at iværksætte afhjælpende foranstaltninger i rapporteringsperioden.

Vi er heller ikke bekendt med bekræftede hændelser, der involverer arbejdstagere i vores værdikæde, berørte lokalsamfund, forbrugere eller slutbrugere.



Sundhed og sikkerhed

Vi arbejder løbende for at sikre et sikkert og sundt arbejdsmiljø for alle medarbejdere. Som led i vores rapportering opgør vi omfanget af arbejdsrelaterede ulykker og helbredspåvirkninger i rapporteringsperioden.

I 2025 har vi ikke registreret nogen arbejdsrelaterede ulykker, der opfylder kriterierne for registrerbare hændelser, og vi har ikke haft nogen dødsfald som følge af arbejdsrelaterede skader eller arbejdsrelateret sygdom.

Arbejdsrelaterede hændelser og helbredspåvirkninger, 2025:

Type hændelse	Antal
Registrerbare arbejdsrelaterede ulykker	0
Andel registrerbare arbejdsrelaterede ulykker (rate)	0%
Dødsfald som følge af arbejdsrelateret sygdom eller skade	0

For at fastholde et sikkert arbejdsmiljø arbejder vi målrettet med forebyggelse af arbejdsulykker gennem faste procedurer og løbende uddannelse. Vi sikrer desuden korrekt håndtering af maling, opløsningsmidler og andre kemikalier for at minimere sundhedsrisici.

Derudover prioriterer vi et godt psykisk arbejdsmiljø, hvor dialog, respekt og et konstruktivt samarbejde er centrale elementer i det daglige arbejde.





B10

Lønniveau, overenskomster og træning

Lønforhold og overenskomst

Medarbejdere, der er omfattet af en kollektiv overenskomst, aflønnes i overensstemmelse med de gældende aftaler heri. Medarbejdere, der ikke er omfattet af en kollektiv overenskomst, modtager en løn, der som minimum svarer til den gældende overenskomstbestemte mindsteløn for branchen. 89 % af vores medarbejdere er omfattet af en kollektiv overenskomst.

Da vi har under 150 ansatte, er vi ikke forpligtet til at oplyse den procentvise forskel i løn mellem kvindelige og mandlige ansatte i rapporteringsperioden.

Kompetenceudvikling og uddannelsestimer

Vi prioriterer løbende kompetenceudvikling for alle medarbejdere som en del af vores arbejde med kvalitet, sikkerhed og faglig udvikling. Opgørelsen af uddannelsestimer omfatter faglig efteruddannelse, obligatoriske kurser samt skoleophold for lærlinge.

I rapporteringsåret udgjorde det gennemsnitlige antal årlige uddannelsestimer pr. ansat:

Køn	Samlede uddannelses timer	Gennemsnit pr. ansat
Mænd (19 ansatte)	791,5 timer	41,7 timer
Kvinder (9 ansatte)	373,5 timer	41,5 timer



Governance

Korruption og bestikkelse

Vi har ikke etableret en formel adfærdskodeks eller nedskrevne politikker vedrørende anti-korruption og anti-bestikkelse. Vi arbejder dog ud fra et grundlæggende princip om integritet i alle vores forretningsaktiviteter og tolererer ikke korruption, bestikkelse eller anden uetisk adfærd.

I rapporteringsperioden har vi ikke haft nogen domme for overtrædelse af lovgivning om bekæmpelse af korruption eller bestikkelse. Antallet af domme udgør således **0**.

Vi har heller ikke modtaget bøder for overtrædelse af lovgivning om korruption eller bestikkelse i rapporteringsperioden. Det samlede bødebeløb udgør derfor **0 DKK**.

Der har endvidere ikke været interne eller eksternt rejste sager, som indikerer manglende efterlevelse på området.

Oplysning	Resultat
Antal domme for overtrædelse af anti-korruptionslovgivning	0
Samlet bødebeløb relateret til korruption og bestikkelse	0 DKK





C8

Indtægter fra bestemte aktiviteter

Vi har ingen aktiviteter eller indtægter inden for kontroversielle våben, tobak, fossile brændstoffer (kul, olie og gas) eller produktion af pesticider og andre agrokemiske produkter. Vi er derfor ikke udelukket fra et EU-referencebenchmark, der er i overensstemmelse med Parisaftalen.

C9

Kønsfordeling i ledelsesorganet

Vores ledelsesorgan består af bestyrelsen, som er virksomhedens øverste beslutningstagende myndighed. I rapporteringsperioden består bestyrelsen af fem medlemmer, heraf tre kvinder og to mænd. Kønsfordelingen opgøres som forholdet mellem kvindelige og mandlige medlemmer.

For rapporteringsåret udgør kønsfordelingen **3:2**.



+45 97 49 09 90



olehansen.dk



maler@olehansen.dk